



ÇUKUROVA ÜNİVERSİTESİ

2024 Yılı

(SAĞLIK BİLİMLERİ ENSTİTÜSÜ)

Birim Faaliyet Raporu

Ocak 2025
ADANA

Çukurova Üniversitesi
Sağlık Bilimleri Enstitüsü
Balcılı / ADANA
<https://sbe.cu.edu.tr/>

İçindekiler

BİRİM YÖNETİCİSİ SUNUŞU.....	4
I- GENEL BİLGİLER.....	5
A- MİSYON VE VİZYON.....	5
B- YETKİ, GÖREV VE SORUMLULUKLAR	5
C- İDAREYE İLİŞKİN BİLGİLER	6
1- Fiziksel Yapı.....	6
2- Teşkilat Yapısı.....	8
a- Akademik Yapı.....	8
b- İdari Yapı.....	8
3- Teknoloji ve Bilişim Altyapısı.....	8
4- İnsan Kaynakları.....	9
a- Akademik Personel.....	9
b- İdari Personel.....	10
1- Sunulan Hizmetler	12
a- Eğitim-Öğretim Hizmetleri.....	12
2- Yönetim ve İç Kontrol Sistemi	14
II- AMAÇ VE HEDEFLER	15
A- TEMEL POLİTİKALAR VE ÖNCELİKLER.....	15
B- BİRİMİN STARTEJİK PLANDA YER ALAN AMAÇ VE HEDEFLER	15
A- FAALİYETLERE İLİŞKİN BİLGİ VE DEĞERLENDİRMELER	16
A- MALİ BİLGİLER.....	16
1- Bütçe Uygulama Sonuçları	16
B- PERFORMANS BİLGİLERİ.....	16
1- Program, Alt Program, Faaliyet Bilgileri	16
IV. KURUMSAL KABİLİYET VE KAPASİTENİN DEĞERLENDİRİLMESİ.....	17
A- ÜSTÜNLÜKLER	17
B- ZAYIFLIKLAR.....	17
C- DEĞERLENDİRME	17
V. ÖNERİ VE TEDBİRLER.....	17
EKLER.....	18
EK-1 HARCAMA YETKİLİSİ İÇ KONTROL GÜVENCE BEYANI.....	18

BİRİM YÖNETİCİSİ SUNUŞU

Çukurova Üniversitesi Sağlık Bilimleri Enstitüsü, özgür ve bilimsel düşüncenin hâkim olduğu, zamanın gerekliliklerine uygun evrensel düzeyde düşünebilen ve sorgulayan, toplumsal yararı ve sürdürülebilir kalkınmayı hedefleyen, ulusal ve uluslararası standartlarda disiplinler arası çalışmaları ve yüksek nitelikli araştırmaları destekleyen, katılımcı ve öğrenci merkezli lisansüstü eğitim veren bir eğitim kurumudur.

Çağdaş ve yenilikçi akademik kadrosu ile enstitümüzde 27 farklı programda, 120 tezli yüksek lisans, 24 tezsiz yüksek lisans ve 192 doktora öğrencisi olmak üzere toplamda 336 öğrencimize lisansüstü eğitim verilmektedir. Programlarımızda 15 yabancı uyruklu eğitim alırken 2023-2024 Eğitim-öğretim döneminde 36 lisansüstü öğrencimiz mezun olmuştur.

Enstitümüz misyon, vizyon ve stratejik amaç ve hedeflerine uygun ülkemizin öncelikli alanları ile uyumlu lisansüstü eğitim ve araştırmaları vermeyi sürdürürken eğitimin kalitesini artırmak amacıyla yenilikleri de yakından takip etmektedir. Enstitümüzde lisansüstü eğitimin kalitesinin artırılmasına yönelik uluslararası kabul görmüş Avrupa Biyotıp ve Sağlık Bilimlerinde Doktora Organizasyonu (Organisation of PhD in Biomedicine and Health Sciences European System, ORPHEUS) üyeliği için 2021 yılında alt yapı çalışmaları başlamıştır. Yasal düzenlemelerdeki değişikliklere uygun olarak; program açılması, danışman atanması, tez jürilerinin oluşturulması, danışmanlık kriterleri gibi konularda yapılan gerekli düzenlemelerin devamı olarak enstitümüz bünyesinde lisansüstü eğitim akreditasyon komisyonu kurma çalışmaları sürmektedir. Lisansüstü eğitim standardizasyonu ve akreditasyonu alanındaki çalışmalar, ORPHEUS bilgilendirme toplantılarının planlanması ve ORPHEUS etiketi almak için gerekli belgelerin toplanma süreçleri ile hızla devam etmektedir. Ayrıca ORPHEUS etiketi için ilgili kuruma başvuru yapılması yeni dönem planlarımız arasında bulunmaktadır.

Sağlık bilimleri alanında yapılan lisansüstü araştırmaların kalitesinin ve görünürlüğünün artırılması amacıyla 2018 yılına kadar yayınlanan Sağlık Bilimleri Enstitü dergimizin yeniden yayına başlaması amacıyla gerekli hazırlıklara başlanmıştır. Yeni dönemde dergimizin yayınlanması, ulusal ve uluslararası indekslerde taranması amacıyla gerekli çalışmaların yapılması planlanmaktadır. Enstitümüz çalışmalarını misyon ve vizyonuna uygun olarak devam ettirmektedir. Enstitünün zayıf ve güçlü yönleri her yıl tekrar değerlendirilerek hedefleri belirlenmekte, zayıf yönlerin güçlendirilmesi yönünde gerekli önlemler ve çalışmalar sürdürülmektedir. Enstitümüzün eğitim ve öğretim faaliyetlerine katkı sunan ve bugünlere gelmesine kadar emeği geçen tüm yöneticilerimize, akademik personele, lisansüstü öğrencilerimize, mezunlarımıza, katkı sağlayan tüm paydaşlarımıza, uyum içinde ve özveri ile çalışan Sağlık Bilimleri Enstitüsü idari personeline Enstitü müdürü olarak ve Enstitü yönetimi adına teşekkürlerimi sunarım.

Saygılarımla

Prof. Dr. Kübra AKILLIOĞLU
Enstitü Müdürü

I- GENEL BİLGİLER

A- MİSYON VE VİZYON

Misyon

Günümüzde bilgi, bilginin üretilme hızı ve şekli, eğitim- öğretim gereksinimleri, ekonomik rekabet biçimleri ve kurumların yapısında sürekli değişiklikler ortaya çıkmaktadır. Teknolojinin ilerlemesiyle bilgisayarlar insanın işini yapmakta görünüyor olmasına karşın, karmaşık iletişim ve uzman düşüncesi alanında yine de yetişmiş ve eğitilmiş insana gereksinim duyulmaktadır. Bilgi üretimi, bilginin iletimi ve yayılmasının son derece önemli olduğu günümüzde, gelecekte dünyadaki yerimizi yetiştirdiğimiz üstün bilim insanları belirleyecektir. Lisansüstü eğitimin ve özellikle de doktora eğitiminin esas amacı, yüksek lisans düzeyi yeterliliklerine dayalı olarak, bilgilerini özgün düşünce ve/veya araştırma ile derinleştiren ve özgün araştırmaları bağımsız olarak yapabilen bilim insanları yetiştirmektir. Bu amaçla, Enstitü Yönetim Kurulu Üyeleri ve Enstitü İdari Personelinin katılımları ile gerçekleşen oturumlar sonucunda, Sağlık Bilimleri Enstitüsü'nün misyonu aşağıdaki şekilde belirlenmiştir:

"Sağlık Bilimleri Enstitüsü, öğrencilerin kendi kişisel potansiyellerini ortaya koymalarına fırsat verecek bir çalışma ve araştırma ortamı sağlayarak, güncel bilgilerini özgün düşünce ve/veya araştırma ile uzmanlık düzeyinde geliştiren, derinleştiren ve alanına yenilik getirecek özgün tanımlara ulaşan, yeni düşünce ve yöntemler geliştiren, alanının ilişkili olduğu disiplinlerarası etkileşimi de kavrayarak özgün bilimsel araştırmaları bağımsız olarak planlayan, yapan, yazan ve uluslararası yayın haline getiren, etik ilkelerin ve kuralların birey ve toplum için önemini bilen ve alanındaki bilgi, beceri ve tutumu başkalarına öğretebilen bilim insanlarını yetiştirmektir"

Vizyon

Çukurova Üniversitesi Sağlık Bilimleri Enstitüsü, bölgemizde sağlık bilimleri alanında lisansüstü eğitim yapmak isteyen öğrenciler tarafından öncelikli tercih edilen bir enstitüdür. Gelecekte enstitümüzün uluslararası düzeyde tercih edilen bir enstitü olması hedeflenmektedir. Uluslararası alanda olumlu uzman hakem görüşlerine sahip olmak, bu hakemler tarafından bilimsel anlamda tanınmayı gerektirir. Bu da ürün (mezunlarımız, önemli bilim dergilerinde yayınlanan tez araştırmaları) ve eğitim hizmetlerimizin dış ortamlarda bilinmesiyle mümkündür. Ayrıca, enstitümüzdeki uluslararası öğrenci ve öğretim üyesi sayısının artmasının da bu konuda önemli katkılar sağlayacağına inanıyoruz. Bu düşünceden yola çıkarak, Sağlık Bilimleri Enstitüsü'nün vizyonu aşağıdaki şekilde belirlenmiştir:

"Sağlık Bilimleri Enstitüsünün Vizyonu; Sağlık bilimleri alanında uluslararası standartlarda öğrenci yetiştiren, eğitim ve araştırmalarıyla uluslararası düzeyde tanınan, mesleğinde yetkin olan, sahip olduğu bilgi ve becerisini farklı alanlara uygulayabilen, toplumun sorunlarına dönük olan, ilkel ve çağdaş bilim insanlarını yetiştiren bir kurum olmaktır."

B- YETKİ, GÖREV VE SORUMLULUKLAR

Sağlık Bilimleri Enstitüsü, lisansüstü düzeydeki öğrencilerin öğrencilikleri ilgili işlemlerini, Anabilim Dalı Başkanlıkları, Öğrenci İşleri Daire Başkanlığı ve Rektörlük Makamı ile; bünyesindeki Araştırma Görevlilerinin özlük işlerini, Personel Dairesi Başkanlığı, Strateji Geliştirme Daire Başkanlığı ve Rektörlük Makamı ile; Bilimsel Araştırma Projelerinin değerlendirmelerini ise ilgili Rektör Yardımcısı ve BAPKOM ile koordineli çalışarak yapar.

Enstitü Müdürünün Yetki ve Sorumlulukları:

Enstitü kurullarına başkanlık etmek; enstitü kurullarının kararlarını uygulamak ve anabilim dalları arasında düzenli çalışmayı sağlamak; her öğretim yılı sonunda ve istendiğinde enstitünün genel durumu ve işleyişi hakkında rektöre rapor vermek; enstitünün ödenek ve kadro gereksinimlerini gerekçesi ile birlikte rektörlüğe bildirmek; enstitünün bütçesi ile ilgili öneriyi Enstitü Yönetim Kurulunun da görüşünü aldıktan sonra rektörlüğe sunmak; enstitünün birimleri ve her düzeydeki personeli üzerinde genel gözetim ve denetim görevini yapmak; kanunla belirlenen diğer görevleri yapmaktır.

Enstitü Kurulunun Görevleri:

Eğitim-öğretim, bilimsel araştırma ve yayın faaliyetleri ve bu faaliyetlerle ilgili esasları, plan, program ve eğitim-öğretim takvimini kararlaştırmak, Enstitü yönetim kuruluna üye seçmek, kanunla verilen diğer görevleri yapmaktır.

Enstitü Yönetim Kurulunun Görevleri:

Enstitü kurulunun kararları ile tespit ettiği esasların uygulanmasında enstitü müdürüne yardım etmek; enstitünün eğitim-öğretim, plan ve programları ile takvimin uygulanmasını sağlamak, enstitünün yatırım, program ve bütçe tasarısını hazırlamak, enstitü müdürünün enstitü yönetimi ile ilgili getireceği bütün işlerde karar almak, öğrencilerin kabulü, ders intibakları ve çıkarılmaları ile eğitim-öğretim ve sınavlara ait işlemleri hakkında karar vermek, kanunla verilen diğer görevleri yapmaktır.

Sağlık Bilimleri Enstitüsünün Görev ve Sorumlulukları

Lisansüstü öğrencilerin:

Başvurularının alınması ve sonuçlandırılması, başvuru dönem değişikliklerin kabulü, bilimsel hazırlık programlarının belirlenmesi, zamanında yapılamamış kayıt işlemlerinin onaylanması, geç kayıtlarının onaylanması, not bildirim formlarının işleme alınması, başka üniversitelerden ders almaya yönelik taleplerinin değerlendirilmesi, program içinde ders saydırmaların onaylanması, daha önce alınan derslerden muaf tutulmalarını, tez danışmanı atama işlemlerinin onaylanması, tez jürisi atama işlemlerinin onaylanması, tezlerin biçimsel yönünden incelenmesi, çeşitli mazeretler nedeni ile talep edilen tez jüri tarihlerinin ertelenmesi, zamanında teslim edilemeyen tezlerin işleme konulması, anabilim dalları tarafından oluşturulan doktora yeterlilik komitelerinin onaylanması, tez izleme komitesi atama işlemlerinin onaylanması, disiplin soruşturmalarının yürütülmesi.

Yetki	2547 sayılı Yasa ve Akademik Teşkilat Yönetmeliği hükümlerine göre Sağlık Bilimleri Enstitüsü yönetiminden Enstitü Müdürü yetkili ve sorumlu olup, kendisine yardımcı olmak üzere iki Müdür Yardımcısı bulunmaktadır.
Görev	Enstitü Müdürü 5018 sayılı Yasa gereğince Enstitü Harcama Yetkilisi olup, mali kaynakların amaca uygun olarak kullanımını sağlamaktadır.
Sorumluluklar	Enstitü idari örgütünün başında Enstitü Sekreteri görev yapmakta, idari büroların tüm faaliyetleri ile 5018 sayılı Yasa gereğince Enstitü Harcama Yetkilisinin direktifleri doğrultusunda hareket ederek Gerçekleştirme Görevlisi olarak mali kaynakların harcanması için hazırlık yapmak, lüzumlu belgeleri düzenlemek, Strateji Geliştirme Dairesi Başkanlığı Muhasebe Yetkilisine bildirilmesini sağlamakla yükümlüdür.

C- İDAREYE İLİŞKİN BİLGİLER

1- Fiziksel Yapı

Kapalı alanlara ilişkin bilgiler aşağıdaki tabloda gösterilmiştir

HİZMET BİNASI ALANLARI	ADET	KAPALI ALAN MİKTARI (m ²)	KAPASİTE (Kişi)
EĞİTİM ALANLARI			
Sınıf			
Amfi			
Toplantı Salonu			
Konferans Salonu			
Bilgisayar Laboratuvarı			
...			
SOSYAL ALANLAR			
Öğrenci Yemekhanesi			
Personel Yemekhanesi			
Kütüphane			
Kantin			
Kafeterya			
Dolu Lojman			
Boş Lojman			
Misafirhane			
Sinema Salonu			
Dinlenme Tesisleri			
Öğrenci Kulüpleri			
Mezun Öğrenciler Derneği			
Okul Öncesi (Anaokul)			
İlköğretim Okulu (Hastanede yatan çocuklar için)			
...			
KAPALI SPOR ALANLARI			
Yüzme Havuzu			
Basketbol Sahası			
Voleybol Sahası			
Kondisyon Salonu			
Güreş Antrenman Salonu			
Spor Salonu			
Kürek Evi			
Jimnastik Salonu			
Masa Tenisi Salonu			
...			
İDARİ ALANLAR			
Akademik Personel Çalışma Ofisi	1	20	1
İdari Personel Çalışma Ofisi	6	120	6
Ambar			
Arşiv	1	50	
Atölyeler			
...			
SAĞLIK ALANLARI			
Acil Servis			
Yoğun Bakım			
Ameliyathane			
Poliklinik			
Klinik			
Laboratuvar			
Eczane			
Radyoloji Alanı			
Nükleer Tıp Alanı			
Sterilizasyon Alanı			
Hemodiyaliz			
Mutfak			
Çamaşırhane			

Teknik Servis			
Kan Merkezi			
Yanık Ünitesi			
Onkoloji			
...			
DİĞER ALANLAR			
...			

Açık spor tesislerine ilişkin bilgiler aşağıdaki tabloda gösterilmiştir.

AÇIK SPOR TESİSİ TÜRÜ	ADET	ALAN (m ²)
Yüzme Havuzu		
Basketbol Sahası		
Voleybol Sahası		
Atletizm Parkuru ve Sahası		
Tenis Kortu		
Halı Futbol Sahası		
Kum Saha (Futbol, Hentbol, Voleybol)		
...		

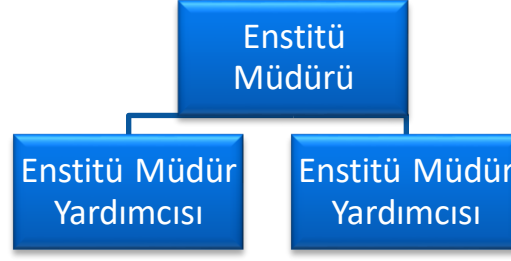
Taşıtlara ilişkin bilgiler aşağıdaki tabloda gösterilmiştir.

(T) CETVELİ SIRA NO	TAŞITIN CİNSİ	MEVCUT TAŞIT SAYISI	HİZMET ALIMIYLA KULLANILAN TAŞIT SAYISI
T1-a (1)	Binek otomobil		
T1-b (2)	Binek otomobil		
T2-	Binek otomobil		
T3-	Station-Wagon		
T4-	Arazi binek (En az 4, en çok 8 kişilik)		
T5-	Minibüs (Sürücü dâhil en fazla 17 kişilik)		
T6-	Kaptıkaçtı (Arazi hizmetleri için)		
T7-	Pick-up (Kamyonet, sürücü dâhil 3 veya 6 kişilik)		
T8-	Pick-up (Kamyonet, arazi hizmetleri için sürücü dâhil 3 veya 6 kişilik)		
T9-	Panel		
T10-	Midibüs (Sürücü dâhil en fazla 26 kişilik)		
T11-a	Otobüs (Sürücü dâhil en az 27, en fazla 40 kişilik)		
T11-b	Otobüs (Sürücü dâhil en az 41 kişilik)		
T12-	Kamyon (Şasi-kabin tam yüklü ağırlığı en az 3.501 Kg)		
T13-	Kamyon (Şasi-kabin tam yüklü ağırlığı en az 12.000 Kg)		
T14-	Kamyon (Şasi-kabin tam yüklü ağırlığı en az 17.000 Kg)		
T15-	Ambulans (Tıbbi donanımlı)		
T16-	Ambulans (Arazi hizmetleri için)		
T17-	Pick-up (Kamyonet, cenaze arabası yapılmak üzere)		
T18-	Motosiklet (En fazla 600 cc.lik)		
T19-	Motosiklet (En az 601 cc.lik)		
T20-	Bisiklet		
T21-a	Güvenlik önlemlili binek otomobil		
T21-b	Güvenlik önlemlili servis taşıtı		
T22-	Diğer Taşıtlar		
	TOPLAM	0	0

2- Teşkilat Yapısı

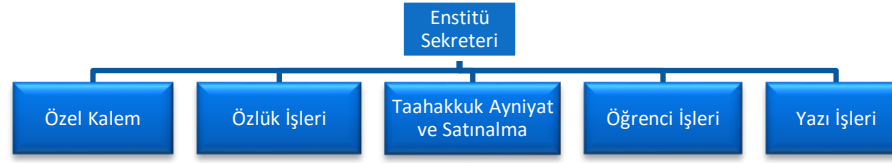
a- Akademik Yapı

Akademik Teşkilat Şeması



b- İdari Yapı

İdari Teşkilat Şeması



3- Teknoloji ve Bilişim Altyapısı

Bilgi ve teknolojik kaynaklara ilişkin bilgiler aşağıdaki tabloda gösterilmiştir.

Hesap Kodu	I. Düzey Kodu	II. Düzey Kodu	III. Düzey Kodu	IV. Düzey Kodu	Taşınır Kod Listesi	ADET
255	02	01	01	01	Masaüstü Bilgisayarlar	10
255	02	01	01	02	Dizüstü Bilgisayarlar	2
255	02	01	01	03	Tablet Bilgisayarlar	
255	02	01	01	04	Cep Bilgisayarları	
255	02	01	01	99	Diğer Bilgisayarlar (
255	02	01	02		Bilgisayar Sunucu Kasaları ve Ekipmanları	
255	02	01	02	01	Kule Sunucular	
255	02	01	02	02	Blade Sunucular	
255	02	01	02	03	Raf Sunucular	
255	02	01	02	04	Data Kasaları ile Sunucu ve Ağ Cihazı Kabinleri	
255	02	01	02	99	Diğer Bilgisayar Sunucu Kasaları ve Ekipmanları	
255	02	02	01		Yazıcılar ve Okuyucular	9
255	02	02	02		Tarayıcılar	2
255	02	02	04		Yedekleme Cihazları (
255	02	03	01		Fotokopi Makineleri	2
255	02	04	01		Telefonlar	10
255	02	04	02		Faks Cihazları	1
255	02	04	03	01	Modemler (SDH ve Erişim Cihazları)	1
255	02	04	03	02	Swichler (Anahtarlar)	1
255	02	04	03	03	Hublar	
255	02	04	03	04	Routerler (Yönlendirici Cihazlar)	
255	02	04	03	05	İletişim Ağ Cihazları	
255	02	04	03	06	Çok Fonksiyonlu Network Cihazları	
255	02	04	03	07	İletişim Çeviricileri	
255	02	04	03	08	Firewall Cihazları	
255	02	04	03	99	Diğer Network Cihazları	
255	02	05	01	01	Projektörler (Projeksiyon Cihazları)	1
255	02	05	01	02	Tepegözler (Slayt Cihazları)	
255	02	05	02	01	Müzik Çalarlar ve Kaydediciler ile Donanımları	
255	02	05	02	02	Televizyonlar	
255	02	05	02	03	Videolar	
255	02	05	04	01	Kameralar	
255	02	05	04	02	Fotoğraf Makineleri	
255	02	99	04	01	Daktilolar	
255	06	05			Kitap, Belge, El Yazmaları ve Nadir Eserler	
255	07	02	01		Kitaplar	
255	07	02	02	01	Dergiler	
255	07	02	02	02	Gazeteler	
255	07	02	03		Tezler ve Araştırma Çalışmaları	
...					...	

Birim hizmetlerinde kullanılan/sunulan yazılımlara ilişkin bilgiler aşağıdaki tabloda gösterilmiştir.

Yazılım	Açıklama	Yazılım Edinim Şekli			
		Bilgi İşlem DB	Satın Alma	Kiralama	Kamu Kurumu
Personel	Otomasyon				X
Maaş	Otomasyon				X
Öğrenci işleri	Otomasyon	X			X

Abone olunan veri tabanlarına ilişkin bilgiler aşağıdaki tabloda gösterilmiştir.

SIRA	ABONE OLUNAN VERİ TABANLARI

4- İnsan Kaynakları

a- Akademik Personel

Akademik personelin istihdam şekline ilişkin bilgileri aşağıdaki tabloda gösterilmiştir.

İSTİHDAM ŞEKLİ	FİİLİ ÇALIŞAN PERSONEL SAYISI
Kadrolu Akademik Personel	9
Sözleşmeli Akademik Personel	
TOPLAM	9

Akademik personelin unvanlarına ilişkin bilgileri aşağıdaki tabloda gösterilmiştir.

UNVANI	FİİLİ ÇALIŞAN PERSONEL SAYISI
Profesör	
Doçent	
Doktor Öğretim Üyesi	
Öğretim Görevlisi (Okutman, Uzman vs. Dahil)	
Araştırma Görevlisi	9
TOPLAM	9

Yabancı uyruklu akademik personelin unvanlarına ilişkin bilgileri aşağıdaki tabloda gösterilmiştir.

UNVANI	GELDİĞİ ÜLKE ADI	FİİLİ ÇALIŞAN PERSONEL SAYISI
Profesör		
Doçent		
Doktor Öğretim Üyesi		
Öğretim Görevlisi (Okutman, Uzman vs. Dahil)		
Araştırma Görevlisi		
TOPLAM		0

Görevlendirilen akademik personel sayılarına ilişkin bilgiler aşağıdaki tabloda gösterilmiştir.

UNVANI	ÇEŞİTLİ ÜNİVERSİTELERDEN BİRİMİMİZDE GÖREVLİNDİRİLEN AKADEMİK PERSONEL SAYISI	BİRİMİMİZDEN ÇEŞİTLİ ÜNİVERSİTELERE GÖREVLİNDİRİLEN AKADEMİK PERSONEL SAYISI
Profesör		
Doçent		
Doktor Öğretim Üyesi		
Öğretim Görevlisi (Okutman, Uzman vs. Dahil)		
Araştırma Görevlisi	2	
TOPLAM	2	

Akademik personelin hizmet yıllarına ilişkin bilgileri aşağıdaki tabloda gösterilmiştir.

HİZMET SÜRESİ	0-5 YIL	6-10 YIL	11-15 YIL	16-20 YIL	21-25 YIL	26-30 YIL	31 YIL VE ÜZERİ	*TOPLAM
KİŞİ SAYISI		2	7					9
YÜZDE (%)		22	78					100 (%)

Akademik personelin yaş aralıklarına ilişkin bilgileri aşağıdaki tabloda gösterilmiştir.

YAŞ ARALIĞI	0-25 YAŞ	26-30 YAŞ	31-35 YAŞ	36-40 YAŞ	41-50 YAŞ	51 YAŞ VE ÜZERİ	*TOPLAM
KİŞİ SAYISI			1	8			9
YÜZDE (%)			11	89			100 (%)

Sözleşmeli akademik personelin hizmet yıllarına ilişkin bilgileri aşağıdaki tabloda gösterilmiştir.

HİZMET SÜRESİ	0-5 YIL	6-10 YIL	11-15 YIL	16-20 YIL	21-25 YIL	26-30 YIL	31 YIL VE ÜZERİ	*TOPLAM
KİŞİ SAYISI								
YÜZDE (%)								100 (%)

Sözleşmeli personelin yaş aralıklarına ilişkin bilgileri aşağıdaki tabloda gösterilmiştir.

YAŞ ARALIĞI	0-25 YAŞ	26-30 YAŞ	31-35 YAŞ	36-40 YAŞ	41-50 YAŞ	51 YAŞ VE ÜZERİ	*TOPLAM
KİŞİ SAYISI							
YÜZDE (%)							100 (%)

b- İdari Personel

İdari personel sayılarına ilişkin bilgiler aşağıdaki tabloda gösterilmiştir.

İSTİHDAM ŞEKLİ	FİİLİ ÇALIŞAN PERSONEL SAYISI
Kadrolu İdari Personel	4
Sözleşmeli İdari Personel	1
İşçi	
Geçici İşçi	
TOPLAM	5

İdari personelin hizmet sınıfına ilişkin bilgileri aşağıdaki tabloda gösterilmiştir.

HİZMET SINIFI	FİİLİ ÇALIŞAN PERSONEL SAYISI
Genel İdare Hizmetleri	4
Sağlık Hizmetleri Sınıfı	
Teknik Hizmetler Sınıfı	
Eğitim ve Öğretim Hizmetleri Sınıfı	
Avukatlık Hizmetleri Sınıfı	
Din Hizmetleri Sınıfı	
Yardımcı Hizmetler Sınıfı	1
*TOPLAM	5

İdari personelin eğitim durumuna ilişkin bilgileri aşağıdaki tabloda gösterilmiştir.

EĞİTİM SEVİYESİ	FİİLİ ÇALIŞAN PERSONEL SAYISI	YÜZDE (%)
İlkokul		
Ortaokul		
Lise	1	25
Ön lisans	2	50
Lisans	1	25
Yüksek Lisans		
Doktora		
*TOPLAM	4	100 (%)

İdari personelin hizmet yıllarına ilişkin bilgileri aşağıdaki tabloda gösterilmiştir.

HİZMET SÜRESİ	0-5 YIL	6-10 YIL	11-15 YIL	16-20 YIL	21-25 YIL	26-30 YIL	31 YIL VE ÜZERİ	*TOPLAM
KİŞİ SAYISI		2	1	1				5
YÜZDE (%)		50	25	25				100 (%)

İdari personelin yaş aralıklarına ilişkin bilgileri aşağıdaki tabloda gösterilmiştir.

YAŞ ARALIĞI	0-25 YAŞ	26-30 YAŞ	31-35 YAŞ	36-40 YAŞ	41-50 YAŞ	51 YAŞ VE ÜZERİ	*TOPLAM
KİŞİ SAYISI				2	2		4
YÜZDE (%)				50	50		100 (%)

Sözleşmeli idari personelin eğitim durumuna ilişkin bilgileri aşağıdaki tabloda gösterilmiştir.

EĞİTİM SEVİYESİ	FİİLİ ÇALIŞAN PERSONEL SAYISI	YÜZDE (%)
Ön lisans		
Lisans	1	100
Yüksek Lisans		
Doktora		
*TOPLAM	1	100 (%)

Sözleşmeli idari personelin hizmet yıllarına ilişkin bilgileri aşağıdaki tabloda gösterilmiştir.

HİZMET SÜRESİ	0-5 YIL	6-10 YIL	11-15 YIL	16-20 YIL	21-25 YIL	26-30 YIL	31 YIL VE ÜZERİ	*TOPLAM
KİŞİ SAYISI	1							1
YÜZDE (%)	100							100 (%)

Sözleşmeli idari personelinin yaş aralıklarına ilişkin bilgileri aşağıdaki tabloda gösterilmiştir.

YAŞ ARALIĞI	0-25 YAŞ	26-30 YAŞ	31-35 YAŞ	36-40 YAŞ	41-50 YAŞ	51 YAŞ VE ÜZERİ	*TOPLAM
KİŞİ SAYISI	1						1
YÜZDE (%)	100						100 (%)

İşçilerin istihdam şekline ilişkin bilgileri aşağıdaki tabloda gösterilmiştir.

İSTİHDAM ŞEKLİ	FİİLİ ÇALIŞAN PERSONEL SAYISI
İşçiler (Sürekli)	
Geçici İşçiler (Vizeli)	
TOPLAM	

İşçilerin eğitim durumuna ilişkin bilgileri aşağıdaki tabloda gösterilmiştir.

EĞİTİM SEVİYESİ	FİİLİ ÇALIŞAN PERSONEL SAYISI	YÜZDE (%)
İlkokul		
Ortaokul		
Lise		
Ön lisans		
Lisans		
Yüksek Lisans		
Doktora		
*TOPLAM		100 (%)

İşçilerin hizmet yıllarına ilişkin bilgileri aşağıdaki tabloda gösterilmiştir.

HİZMET SÜRESİ	0-5 YIL	6-10 YIL	11-15 YIL	16-20 YIL	21-25 YIL	26-30 YIL	31 YIL VE ÜZERİ	*TOPLAM
KİŞİ SAYISI								
YÜZDE (%)								100 (%)

İşçilerin yaş aralıklarına ilişkin bilgileri aşağıdaki tabloda gösterilmiştir.

YAŞ ARALIĞI	0-25 YAŞ	26-30 YAŞ	31-35 YAŞ	36-40 YAŞ	41-50 YAŞ	51 YAŞ VE ÜZERİ	*TOPLAM
KİŞİ SAYISI							
YÜZDE (%)							100 (%)

Geçici işçilerin eğitim durumuna ilişkin bilgileri aşağıdaki tabloda gösterilmiştir.

EĞİTİM SEVİYESİ	FİİLİ ÇALIŞAN PERSONEL SAYISI	YÜZDE (%)
İlkokul		
Ortaokul		
Lise		
Ön lisans		
Lisans		
Yüksek Lisans		
Doktora		
*TOPLAM		100 (%)

Geçici işçilerin hizmet yıllarına ilişkin bilgileri aşağıdaki tabloda gösterilmiştir.

HİZMET SÜRESİ	0-5 YIL	6-10 YIL	11-15 YIL	16-20 YIL	21-25 YIL	26-30 YIL	31 YIL VE ÜZERİ	*TOPLAM
KİŞİ SAYISI								
YÜZDE (%)								100 (%)

Geçici işçilerin yaş aralıklarına ilişkin bilgileri aşağıdaki tabloda gösterilmiştir.

YAŞ ARALIĞI	0-25 YAŞ	26-30 YAŞ	31-35 YAŞ	36-40 YAŞ	41-50 YAŞ	51 YAŞ VE ÜZERİ	*TOPLAM
KİŞİ SAYISI							
YÜZDE (%)							100 (%)

1- Sunulan Hizmetler

a- Eğitim-Öğretim Hizmetleri

Öğrenci kontenjanları ve doluluk oranlarına ilişkin bilgiler aşağıdaki tabloda gösterilmiştir.
(2024-2025 Eğitim-öğretim dönemi)

ÖĞRENCİ KONTENJANLARI VE DOLULUK ORANLARI				
BÖLÜM ADI	**YGS KONTENJANI	*YGS SONUCU YERLEŞEN	BOŞ KALAN	DOLULUK ORANI (%) (* / **)
ANATOMİ	10	2	8	%20
BEDEN EĞİTİMİ VE SPOR	10	10	-	%100
BIYOFİZİK	5	1	4	%20
BIYOİSTATİSTİK	14	-	14	-
ÇOCUK SAĞLIĞI VE HASTALIKLARI (PEDIATRİK ONKOLOJİ PROGRAMI)	2	-	2	-
EBELİK	14	4	10	%28,5
ECZACILIK FARMAKOLOJİSİ	3	2	1	%66,5
FİZYOLOJİ	10	-	10	-
HALK SAĞLIĞI	-	-	-	-
HEMŞİRELİK	32	18	14	%56,25
HEMŞİRELİK (DOĞUM VE KADIN HASTALIKLARI HEMŞİRELİĞİ)	4	4	-	%100
HEMŞİRELİK (CERRAHİ HASTALIKLARI HEMŞİRELİĞİ)	4	1	3	%25
HEMŞİRELİK (İÇ HASTALIKLARI HEMŞİRELİĞİ)	4	2	2	%50
HİSTOLOJİ VE EMBRİYOLOJİ	10	2	8	%20
MEDİKAL FİZİK (SAĞLIK FİZİĞİ TEZLİ YÜKSEK LİSANS PROGRAMI)	5	-	5	-
MEDİKAL FİZİK (SAĞLIK FİZİĞİ TEZSİZ YÜKSEK LİSANS PROGRAMI)	20	17	3	%85
KULAK BURUN BOĞAZ (ODYOLOJİ PROGRAMI)	-	-	-	-
TIBBİ BİYOKİMYA	6	-	6	-
TIBBİ BİYOLOJİ	3	-	3	-
TIBBİ FARMAKOLOJİ	10	2	8	%20
TIBBİ MİKROBİYOLOJİ	-	-	-	-
TIP TARİHİ VE ETİK	1	1	-	%100
TRANSLASYONEL TIP YÜKSEK LİSANS (TÜRKÇE)	2	-	2	-
TRANSLASYONEL TIP YÜKSEK LİSANS (İNGİLİZCE)	4	-	4	-
TRANSLASYONEL TIP DOKTORA (İNGİLİZCE)	5	5	-	%100
VETERİNERLİK FARMAKOLOJİ VE TOKSİKOLOJİ	5	3	2	%60
VETERİNERLİK PATOLOJİSİ	4	-	4	-
TOPLAM	187	74	113	%40

Öğrenim gören öğrenci sayılarına ilişkin bilgiler aşağıdaki tabloda gösterilmiştir.
(2024-2025 Eğitim-öğretim dönemi)

BÖLÜM ADI	I. ÖĞRETİM	II. ÖĞRETİM	UZAKTAN ÖĞRETİM	TOPLAM
ANATOMİ	20	-	-	20
BEDEN EĞİTİMİ VE SPOR	66	-	-	66
BIYOFİZİK	7	-	-	7
BIYOİSTATİSTİK	11	-	-	11
ÇOCUK SAĞLIĞI VE HASTALIKLARI	2	-	-	2
EBELİK	30	-	-	30
ECZACILIK FARMAKOLOJİSİ	10	-	-	10
FİZYOLOJİ	4	-	-	4
HALK SAĞLIĞI	6	-	-	6
HEMŞİRELİK	59	-	-	59
HİSTOLOJİ VE EMBRİYOLOJİ	5	-	-	5
İÇ HASTALIKLARI (PEDIATRİK ONKOLOJİ)	1	-	-	1
MEDİKAL FİZİK (SAĞLIK FİZİĞİ)	-	24	-	24
KULAK BURUN BOĞAZ (ODYOLOJİ)	3	-	-	3
TIBBİ BİYOKİMYA	7	-	-	7
TIBBİ BİYOLOJİ	8	-	-	8
TIBBİ FARMAKOLOJİ	13	-	-	13
TIBBİ MİKROBİYOLOJİ	20	-	-	20
TIP TARİHİ VE ETİK	19	-	-	19
TRANSLASYONEL TIP	17	-	-	17
VETERİNERLİK FARMAKOLOJİ VE TOKSİKOLOJİ	3	-	-	3
VETERİNERLİK PATOLOJİ	1	-	-	1
TOPLAM	312	24	-	336

Öğrenim gören yabancı uyruklu öğrenci sayılarına ilişkin bilgiler aşağıdaki tabloda gösterilmiştir.
(2024-2025 Eğitim-öğretim dönemi)

BÖLÜM ADI	I. ÖĞRETİM	II. ÖĞRETİM	UZAKTAN ÖĞRETİM	TOPLAM
BEDEN EĞİTİMİ VE SPOR	1	-	-	-
FİZYOLOJİ	1	-	-	-
HEMŞİRELİK	1	-	-	-
HİSTOLOJİ VE EMBRİYOLOJİ	1	-	-	-
TIBBİ BİYOKİMYA	1	-	-	-
TIBBİ BİYOLOJİ	1	-	-	-
TIBBİ FARMAKOLOJİ	1	-	-	-
TIBBİ MİKROBİYOLOJİ	6	-	-	-
TRANSLASYONEL TIP	2	-	-	-
TOPLAM	15			15

Hazırlık gören öğrenci sayılarına ilişkin bilgiler aşağıdaki tabloda gösterilmiştir.
(2024-2025 Eğitim-öğretim dönemi)

BÖLÜM ADI	I.ÖĞRETİM	II. ÖĞRETİM	TOPLAM
-	-	-	0
-	-	-	0
TOPLAM	0	0	0

Lisansüstü öğrenim gören öğrencilerin sayısal dağılımı aşağıda gösterilmiştir.
(2024-2025 Eğitim-öğretim dönemi)

ANABİLİM DALI ADI	TEZLİ YÜKSEK LİSANS	TEZSİZ YÜKSEK LİSANS	YÜKSEK LİSANS TOPLAMI	DOKTORA	GENEL TOPLAM
ANATOMİ	14	-	14	6	20
BEDEN EĞİTİMİ VE SPOR	17	-	17	49	66
BİYOFİZİK	1	-	1	6	7
BİYOSTATİSTİK	7	-	7	4	11
ÇOCUK SAĞLIĞI VE HASTALIKLARI	2	-	2	-	2
EBELİK	6	-	6	24	30
ECZACILIK FARMAKOLOJİSİ	10	-	10	-	10
FİZYOLOJİ	-	-	-	4	4
HALK SAĞLIĞI	6	-	6	-	6
HEMŞİRELİK	32	-	32	27	59
HİSTOLOJİ VE EMBRİYOLOJİ	2	-	2	3	5
İÇ HASTALIKLARI (PEDIATRİK ONKOLOJİ)	-	-	-	-	-
MEDİKAL FİZİK (SAĞLIK FİZİĞİ)	-	24	24	-	24
KULAK BURUN BOĞAZ (ODYOLOJİ)	3	-	3	-	3
TIBBİ BİYOKİMYA	4	-	4	3	7
TIBBİ BİYOLOJİ	3	-	3	5	8
TIBBİ FARMAKOLOJİ	4	-	4	9	13
TIBBİ MİKROBİYOLOJİ	2	-	2	18	20
TIP TARİHİ VE ETİK	1	-	1	18	19
TRANSLASYONEL TIP	1	-	1	16	17
VETERİNERLİK FARMAKOLOJİ VE TOKSİKOLOJİ	3	-	3	-	3
VETERİNERLİK PATOLOJİ	1	-	1	-	1
GENEL TOPLAM	120	24	144	192	336

Lisansüstü öğrenim gören yabancı uyruklu öğrencilerin sayısal dağılımı aşağıda gösterilmiştir.
(2024-2025 Eğitim-öğretim dönemi)

ANABİLİM DALI ADI	TEZLİ YÜKSEK LİSANS	TEZSİZ YÜKSEK LİSANS	YÜKSEK LİSANS TOPLAMI	DOKTORA	GENEL TOPLAM
BEDEN EĞİTİMİ VE SPOR	-	-	-	1	1
FİZYOLOJİ	-	-	-	1	1
HEMŞİRELİK	-	-	-	1	1
HİSTOLOJİ VE EMBRİYOLOJİ	-	-	-	1	1
TIBBİ BİYOKİMYA	1	-	1	-	1
TIBBİ BİYOLOJİ	-	-	-	1	1
TIBBİ FARMAKOLOJİ	-	-	-	1	1
TIBBİ MİKROBİYOLOJİ	-	-	-	6	6
TRANSLASYONEL TIP	-	-	-	2	2
GENEL TOPLAM	1	-	1	14	15

Mezun olan öğrenci sayılarına ilişkin bilgiler aşağıdaki tabloda gösterilmiştir.

(2023-2024 Eğitim-öğretim dönemi)

BÖLÜM ADI	I. ÖĞRETİM	II. ÖĞRETİM	UZAKTAN ÖĞRETİM	TOPLAM
ANATOMİ	2	-	-	2
BEDEN EĞİTİMİ VE SPOR	4	-	-	4
BİYOİSTATİSTİK	3	-	-	3
EBELİK	5	-	-	5
ECZACILIK FARMAKOLOJİSİ	2	-	-	2
FİZYOLOJİ	1	-	-	1
HEMŞİRELİK	8	-	-	8
HİSTOLOJİ VE EMBRİYOLOJİ	2	-	-	2
KULAK BURUN BOĞAZ (ODYOLOJİ)	1	-	-	1
MEDİKAL FİZİK	2	1	-	3
TIBBİ BİYOKİMYA	1	-	-	1
TIBBİ FARMAKOLOJİ	1	-	-	1
TIP TARİHİ VE ETİK	1	-	-	1
VETERİNERLİK PATOLOJİ	2	-	-	2
TOPLAM	35	1	-	36

Mezun olan yabancı uyruklu öğrenci sayılarına ilişkin bilgiler aşağıdaki tabloda gösterilmiştir.

(2023-2024 Eğitim-öğretim dönemi)

BÖLÜM ADI	I. ÖĞRETİM	II. ÖĞRETİM	UZAKTAN ÖĞRETİM	TOPLAM
TIBBİ BİYOKİMYA	1	-	-	1
TOPLAM	1	-	-	1

Mezun olan lisansüstü öğrenci sayılarına ilişkin bilgiler aşağıdaki tabloda gösterilmiştir.

(2023-2024 Eğitim-öğretim dönemi)

ANABİLİM DALI ADI	TEZLİ YÜKSEK LİSANS	TEZSİZ YÜKSEK LİSANS	YÜKSEK LİSANS TOPLAMI	DOKTORA	GENEL TOPLAM
ANATOMİ	2	-	2	-	2
BEDEN EĞİTİMİ VE SPOR	2	-	2	2	4
BİYOİSTATİSTİK	2	-	2	1	3
EBELİK	3	-	3	2	5
ECZACILIK FARMAKOLOJİSİ	2	-	2	-	2
FİZYOLOJİ	1	-	1	-	1
HEMŞİRELİK	7	-	7	1	8
HİSTOLOJİ VE EMBRİYOLOJİ	1	-	1	1	2
KULAK BURUN BOĞAZ (ODYOLOJİ)	1	-	1	-	1
MEDİKAL FİZİK	1	2	3	-	3
TIBBİ BİYOKİMYA	-	-	-	1	1
TIBBİ FARMAKOLOJİ	1	-	1	-	1
TIP TARİHİ VE ETİK	-	-	-	1	1
VETERİNERLİK PATOLOJİ	2	-	2	-	2
GENEL TOPLAM	25	2	27	9	36

Mezun olan lisansüstü yabancı uyruklu öğrenci sayılarına ilişkin bilgiler aşağıdaki tabloda gösterilmiştir.

(2023-2024 Eğitim-öğretim dönemi)

ANABİLİM DALI ADI	TEZLİ YÜKSEK LİSANS	TEZSİZ YÜKSEK LİSANS	YÜKSEK LİSANS TOPLAMI	DOKTORA	GENEL TOPLAM
TIBBİ BİYOKİMYA	-	-	-	1	1
GENEL TOPLAM	-	-	-	1	1

2- Yönetim ve İç Kontrol Sistemi

Sağlık Bilimleri Enstitüsü, Müdür, 2 (iki) Müdür Yardımcısı ve 1 (bir) Enstitü Sekreteri ile Enstitü Yönetim Kurulu ve Enstitü Kurulu tarafından yönetilmektedir. Enstitüde görevli bir Müdür ve bir Müdür Yardımcısı ile bir Enstitü Sekreteri görev yapmaktadır. Destek hizmetleri olarak öğrenci işlerinde 1 (bir), Mali ve Özlük işlerinde 2 (iki) ve Yardımcı hizmetler olarak bir (1) çalışan toplamda Enstitü Sekreteri ile birlikte 5 personel görev yapmaktadır. Enstitümüzde karar alma sürecinde yetki ve sorumluluklar, yasal çerçevede ve uyum içerisinde yapılmaktadır. Enstitü idari örgütünün başında Enstitü Sekreteri bulunur ve tüm idari büroların sevk ve idaresinden Enstitü Müdürüne karşı sorumludur. Birim harcama yetkilisi ve gerçekleştirme görevlisi ilgili mevzuat çerçevesinde, karar alma süreci de dahil olmak üzere birim komisyon üyeleri ve diğer personelle birlikte çalışarak satın alma işlemleri sonuçlandırmakta, harcama öncesi ve sonrasında inceleme, araştırma, sonuçlandırma ve verimli-etkin kullanılma gibi hususlar göz önünde bulundurulmaktadır. Birimin satın alma işlemleri satın alma komisyon başkanı ve muayene komisyonu denetiminde, harcama yetkilisinin onayı ile yapılmaktadır.

II- AMAÇ ve HEDEFLER

A- TEMEL POLİTİKALAR VE ÖNCELİKLER

Sağlık Bilimleri Enstitüsünün temel politikası, lisansüstü eğitimin kalitesini artırıcı faaliyetleri yürütmek ve desteklemek, lisansüstü programların öğrenciyi en iyi şekilde eğitime başlatmaları için başvuru ve kabul ilkelerinin yazılı olarak duyurmalarını, programların tez araştırmalarını sağlık alanında gelişmelere paralel olacak şekilde yapmalarını, öğrenci motivasyonunu çeşitli yöntemlerle artırmalarını teşvik etmektir. Ayrıca, ülke yararı için üniversite-kamu iş birliğine yönelik araştırmaları desteklemek, uluslararası iş birliğini artırmak ve disiplinlerarası ya da çok disiplinli çalışmayı desteklemek temel politikaları arasındadır.

Öncelikler:

- Şeffaf yönetim
- İletişim kanallarının açık tutulması
- Lisansüstü araştırmalarda disiplinlerarası iş birliği
- Kamu-üniversite-sanayi iş birliği
- Ulusal ve uluslararası araştırma ve eğitim iş birliği
- Programlarda öz değerlendirme çalışmaları
- Sağlık Alanında Kalite Güvencesi iş birliği

B- BİRİMİN STARTEJİK PLANDA YER ALAN AMAÇ VE HEDEFLER

Stratejik Amaçlar	Hedefler
1. Eğitim programlarının yapısını güçlendirmek	Enstitüye bağlı program sorumlularının yıl içinde iki kez program ders içeriklerinin gözden geçirilerek yapılması gereken güncellemelerin enstitüye bildirmelerinin sağlanması. Eğitimde yeni yöntemlerin eğitim programlarına dahil edilmesinin teşvik edilmesi.
2. Tez kalitesini artırmak	Tezlerin ürüne dönüştürülmesi ve yayın haline getirilmesi için gerekli bilgilendirme eğitim ve toplantılarının yapılması.
3. Eğitimde dışa açılımı sağlamak	Programlar arası ve diğer enstitü ve üniversitelerden alınan-verilen ders sayısı ile ortak proje sayısının artmasının sağlanması. Enstitünün yurtiçi ve yurtdışı eşdeğer kurumlarla iş birliğini artırıcı karşılıklı ziyaret, öğretim elemanı değişimi gibi etkinlikler için teşvik edilmesi. Kurum dışı, yurtiçi ve yurt dışı kaynaklara başvuruların teşvik edilmesi.
4. Enstitü faaliyetlerinde verimliliği artırmak amacıyla çağdaş yönetim tekniklerinden yararlanmak	ADEK komisyonunun, verimli ve etkili yönetim, yöntem ve teknikleri izlenmesi, kullanılması ve şartlara göre değiştirilmesi konusundaki idari ve akademik süreçleri tanımlamaları ve programlara entegre etmelerinin sağlanması
5. Enstitü faaliyetlerinde bilişim teknolojilerinden daha fazla yararlanmak	Günümüzde yapay zeka tabanlı uygulamaların giderek artması eğitim içeriğinde de bu yöntemlerin kullanılmasını gerektirmektedir. Enstitü eğitim faaliyetlerinde yapay zeka tabanlı uygulamaların etkin olarak kullanımının teşvik edilmesi
6. Lisansüstü eğitim programlarının evrensel niteliklere ulaştırılması	Enstitü programlarının ulusal ve uluslararası standartlarda hazırlanmasının sağlanması Avrupa Biyotıp ve Sağlık Bilimlerinde Doktora Organizasyonu (Organisation of PhD in Biomedicine and Health Sciences European System, ORPHEUS) üyeliği için çalışmaların hızlandırılması
7. Mali Kaynakları Güçlendirmek	Yüksek lisans ve doktora tez projeleri için üniversitemiz araştırma fonu destek miktarı artırılması için gerekli çalışmaların yapılması ve öğrencilerin üniversite dışı fonlardan yararlanma oranının artırılması için gerekli bilgilendirmelerin yapılması
8. Enstitümüzün eğitim ve öğretimini çağdaş standartlara uygun hale getirmek	Derslerin işleyiş yöntemlerini ve içeriklerini bölgesel gereksinimleri ve değişen koşulları dikkate alarak güncellemek, yeni öğretim tekniklerini kullanarak eğitim kalitesini arttırmak.

A- FAALİYETLERE İLİŞKİN BİLGİ ve DEĞERLENDİRMELER

A- MALİ BİLGİLER

1- Bütçe Uygulama Sonuçları

Bütçe giderleri uygulama sonuçlarına ilişkin bilgiler aşağıdaki tabloda gösterilmiştir.

KOD	BÜTÇE GİDERLERİ	**2024 BAŞLANGIÇ ÖDENEĞİ	EKLENEN ÖDENEK	DÜŞÜLEN ÖDENEK	TOPLAM ÖDENEK	*2024 YILI GERÇEKLEŞEN HARCAMA TOPLAMI	GERÇEKLEŞME ORANI (%) (**/**)	SAPMA VAR İSE NEDENİ
01	Personel Giderleri	22101000			9451000	9419639,29	99	
02	Sosyal Güvenlik Kurumlarına Devlet Primi Giderleri	885000			885000	876076	97	
03	Mal Ve Hizmet Alım Giderleri	56000			56000	55995	99	
05	Cari Transferler							
06	Sermaye Giderleri							
07	Sermaye Transferleri							
	TOPLAM	22986000			1886000	1885952	99	

B- PERFORMANS BİLGİLERİ

1- Program, Alt Program, Faaliyet Bilgileri

FAALİYET TÜRÜ	SAYISI
Sempozyum ve Kongre	-
Konferans	-
Panel	-
Seminer	1
Yeni kayıt olan öğrencilere yönelik oryantasyon	1
Tezlerden yapılan yayın	
Tez ödülleri	
Paten	

IV. KURUMSAL KABİLİYET ve KAPASİTENİN DEĞERLENDİRİLMESİ

A- ÜSTÜNLÜKLER

1. Enstitümüzün ulusal ve uluslararası düzeyde tanınan bir üniversitenin bünyesinde olması,
2. Yasa ve yönetmeliklere titizlikle uyulması
3. Farklı dallarda yüksek lisans ve doktora programlarının yürütülmesi
4. İşlerin titiz, hızlı ve düzenli bir şekilde yapılması
5. Üst yönetim desteği
6. Şeffaf ve paylaşımcı liderlik
7. Elektronik alt yapısının güçlü olması

B- ZAYIFLIKLAR

1. Araştırmalara ve araştırmacılara kısıtlı mali destek
2. İdari kadro yetersizliği
3. Enstitüye ait çalışma mekânının yetersizliği
4. Sosyal etkinliklere katılımın az olması
5. Eğitim alan uluslararası öğrenci sayısının az olması
6. Tezlerin yayına dönüşüm oranının az olması
7. Mezunlara ait istatistikî bilgilerin azlığı
8. Bazı birimlerde öğretim üyesi/öğrenci dağılımındaki dengesizlik

C- DEĞERLENDİRME

Enstitü bünyesinde yapılan eğitim-öğretim faaliyetlerinin daha önceki yıllarda yaşanan pandemi ve bölgemizde ciddi hasarlara neden olan deprem felaketi gibi olumsuz şartlara rağmen taviz vermeden düzenli ve disiplinli şekilde sürdürüldüğü görülmektedir. Enstitümüzün coğrafi koşullar ve diğer nedenlerle uluslararasılaşma da yeteri kadar hızlanamadığı bunun için yeni tedbirlerin alınması gerekliliği öngürülebilir. Üniversitemiz Bilgi-İşlem Dairesi ve Öğrenci İşleri Daire Başkanlığı tarafından yürütülen eğitim-öğretim faaliyetlerinin web tabanlı takibi ve yürütülmesi çalışmaları olumlu gelişmeler olarak değerlendirilmektedir.

V. ÖNERİ VE TEDBİRLER

- ❖ Yeni kadrolar ile akademik ortam sürekli güçlendirilmelidir.
- ❖ Araştırma görevlilerinin yurtdışı kongre katılımları desteklenmeli, özellikle makale ve kitap yazımlarına hem parasal hem de yayın yapma aşamalarında destek verilmelidir.
- ❖ Lisansüstü öğrencilere (yabancılar dahil) burs imkanları arttırılmalı, öğrenci sayılarında artış sağlanmalıdır.
- ❖ Öğrencilerle olan iletişimler arttırılmalıdır.
- ❖ Mezun bilgilerinin derlenmesi için yeni yapılanmalar üzerinde çalışılmalı ve onlardan geri besleme alınmalıdır.
- ❖ ORPHEUS etiketi alma süreci hızlandırılmalıdır.
- ❖ Programların öz değerlendirilmesi için girişimler başlatılmalıdır.
- ❖ Uluslararası değişim programlarının sayısı arttırılmalı daha fazla katılımsağlanmalıdır.

EKLER

EK-1 HARCAMA YETKİLİSİ İÇ KONTROL GÜVENCE BEYANI

İÇ KONTROL GÜVENCE BEYANI*

Harcama yetkilisi olarak görev ve yetkilerim çerçevesinde;

Harcama birimimizce gerçekleştirilen iş ve işlemlerin idarenin amaç ve hedeflerine, iyi mali yönetim ilkelerine, kontrol düzenlemelerine ve mevzuata uygun bir şekilde gerçekleştirildiğini, birimimize bütçe ile tahsis edilmiş kaynakların planlanmış amaçlar doğrultusunda etkili, ekonomik ve verimli bir şekilde kullanıldığını, birimimizde iç kontrol sisteminin yeterli ve makul güvenceyi sağladığını bildiririm.

Bu güvence, harcama yetkilisi olarak sahip olduğum bilgi ve değerlendirmeler, yönetim bilgi sistemleri, iç kontrol sistemi değerlendirme raporları, izleme ve değerlendirme raporları ile denetim raporlarına dayanmaktadır.

Bu raporda yer alan bilgilerin güvenilir, tam ve doğru olduğunu benden önceki harcama yetkilisi/yetkililerinden almış olduğum bilgiler doğrultusunda beyan ederim.

ADANA – 17/01/2025

Prof. Dr. Kübra AKILLIOĞLU

İmza

* Harcama yetkilileri tarafından imzalanan iç kontrol güvence beyanı birim faaliyet raporlarına eklenir.

** Yıl içinde harcama yetkilisi değişmişse "benden önceki harcama yetkilisi/yetkililerinden almış olduğum bilgiler" ibaresi de eklenir.

*** Harcama yetkilisinin herhangi bir çekincesi varsa bunlar liste olarak bu beyana eklenir ve beyanın bu çekincelerle birlikte dikkate alınması gerektiği belirtilir.